



Motorantrieb



Stand 05/2010

Bedienungs- und Wartungsanleitung für *elektrisch* betriebene Vorbau-Rollläden.

ALULUX®
... mehr als Rollläden & Garagentore



Sie haben ein Alulux-Qualitätsprodukt erworben. Alulux-Rollladensysteme sind Qualitätsmarkenprodukte, die aus hochwertigsten Werkstoffen bestehen und von Fachleuten gefertigt und eingebaut werden. Alulux-Rollladensysteme sind einfach zu bedienen und weitestgehend wartungsfrei.

In dieser Bedienungs- und
Wartungsanleitung finden Sie:

Hinweis:

Für eine Gewährleistung in Bezug auf Funktion und Sicherheit, sind die Hinweise in dieser Anleitung unbedingt zu beachten.

- ✓ Hinweise in Bezug auf Funktion und Sicherheit (Allgemeine Sicherheitshinweise)
- ✓ Informationen für eine korrekte Bedienung (Bedienung)
- ✓ Tipps für eine lange und funktionssichere Verwendung (Wartung und Pflege)



Laut DIN-EN-Norm
gefertigt

Die Alulux-Vorbau-Rollladensysteme werden gemäß den in der Konformitätserklärung aufgeführten Richtlinien und Normen gefertigt und haben das Werk in einwandfreiem Zustand verlassen.

Allgemeine Sicherheitshinweise

nach dem Einbau

Die Revisionsblende (Rollladenöffnung) muss nach dem Einbau frei zugänglich bleiben. Revisionsblenden dürfen nicht tapeziert, versiegelt oder eingeputzt werden. Gleiches gilt für Gehäuse, Behang, Motor und Führungsschienen, damit diese im Bedarfsfall ausgetauscht werden können.





Allgemeine Sicherheitshinweise

für eine korrekte Bedienung

Um Funktionsstörungen zu vermeiden, darf der Rollladen niemals von Hand geschoben oder gezogen werden. Der Rollladen darf nicht mit zusätzlichen Gewichten belastet werden. Der Bewegungsbereich der Rollladen muss jederzeit frei sein von Hindernissen.



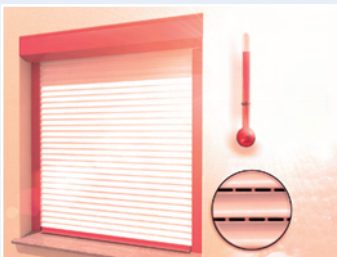
wenn es stürmt

Bei Sturm und sehr starkem Wind muss der Rollladen ganz geschlossen oder ganz geöffnet werden. Bei geschlossenem Rollladen sind die Fenster zu schließen, um Durchzug zu vermeiden. Eine Gewährleistung für die angegebene Windklasse besteht nur bei geschlossenem Fenster.



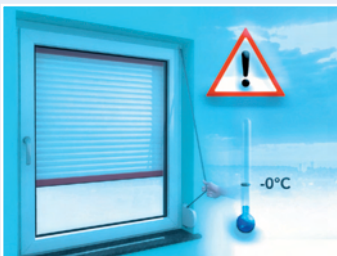
bei großer Hitze

Bei intensiver Sonnenbestrahlung und großer Hitze muss der Rollladen in Lichtschlitzstellung bewegt werden, damit Luft hindurch zirkulieren kann. Ein Hitzestau und eine vorübergehende Ausformung der Rollladen können dadurch vermindert werden.



wenn es friert

Bei Frost können Rollladenprofile anfrieren. Der Rollladen darf auf keinen Fall mit Gewalt bewegt werden. Verzichten Sie eher auf ein Öffnen oder Schließen. Achten Sie bei Frostperioden darauf, dass bei geöffneten Fenstern in Badezimmer, Küche und Schlafzimmer der Rollladen durch Kondensat (z.B. nach dem Duschen) anfrieren kann. Hier können Schäden durch die Betätigung auftreten. Nach dem Abtauen ist ein normaler Betrieb wieder möglich.



Allgemeine Sicherheitshinweise

Automatikbetrieb

Bei Automatikbetrieb ist sicherzustellen, dass jederzeit ein Zugang zum Hausinneren oder zu den Bedienelementen besteht. Andernfalls können Sie sich aussperren.



kein Kinderspielzeug

Sorgen Sie dafür, dass Kinder nicht mit den Bedienelementen (z. B. Funkhandsender, Kipp- oder Drehschalter) spielen. Handsender gehören nicht in Kinderhände.



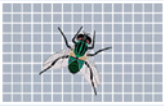
bei Problemen

Wenn bei der Bedienung des Rollladens Probleme auftauchen, z. B. Funktionsstörungen, Materialschäden oder Geräusche, wenden Sie sich an den Alulux-Fachbetrieb. Verzichten Sie auf einen weiteren Betrieb oder auf „Heimwerkerreparaturen“.





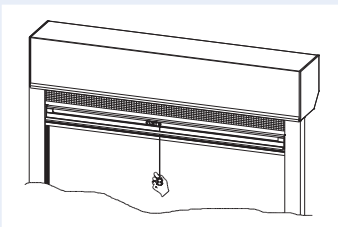
Zurüstoptionen



Insektenschutzgitter

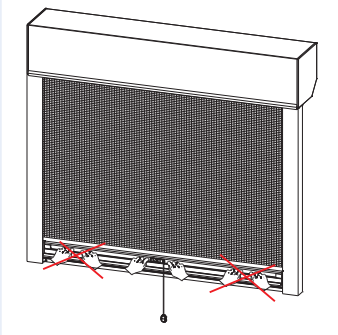
Bei den Aluminium-Vorbaurollladensystemen kann als Option ein Insektenschutzgitter zugerüstet werden. Es ist direkt im Rollladenkasten integriert und erhöht den Insektenschutz!

Das Gitter kann nicht zu 100% verhindern, dass sich Insekten irgendwie den Weg ins Rauminnere bahnen. Aber mit dem Insektenschutzgitter hat der Anwender auf jeden Fall einen erhöhten Insektenschutz!

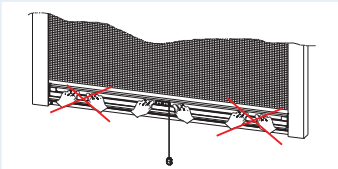


Bedienung nach unten

Ziehen Sie das Insektenschutzgitter mit Hilfe des Knaufs herunter, bis Sie mit den Händen in die Griffmulde des Endstabes fassen können.

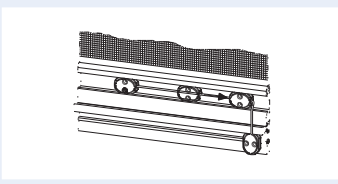


Drücken Sie mittig und gleichmäßig den Endstab in die untere Endlage. Der Endstab verriegelt sich selbsttätig.



Bedienung nach oben

Drücken Sie den Endstab mittig kurz herunter. Der Endstab entriegelt sich selbsttätig und das Insektenschutzgitter fährt gebremst und ohne weiter gehalten werden zu müssen, in die obere Endlage.



Durch Verschieben des mittleren Knaufs kann die Schnur platzsparend eingezogen werden.

Bedienung

Für eine Bedienung mit Elektromotor gibt es verschiedene Bedienelemente, z. B. Tastschalter, Kippschalter oder Drehschalter. Die nachfolgende Funktionsbeschreibung gilt für alle Bedienelemente.



zum Öffnen des Rollladens

- ✓ Drücken bzw. halten Sie die AUF-Taste.
Der Rollladen fährt hoch.
- ✓ Nach Loslassen der Taste stoppt der Rollladen.



zum Schließen des Rollladens

- ✓ Drücken bzw. halten Sie die AB-Taste.
Der Rollladen fährt runter.
- ✓ Nach Loslassen der Taste stoppt der Rollladen.

Verweis:

Für eine Bedienung mit Automatiksteuerung ist generell die entsprechende Anleitung zu beachten. Obere und untere Endlage müssen vom Fachbetrieb für jeden Rollladen eingestellt werden.



Wartung und Pflege

Vorsicht:

Um Verletzungen bei Wartung und Pflege zu verhindern:

- ✓ Stellen Sie sicher, dass der Rollladen während der Arbeiten nicht bewegt wird. Für Rollläden, die außerhalb des Blickfeldes bedient werden können, muss der Anwender geeignete Maßnahmen ergreifen, um eine Bewegung des Rollladens bei Wartungsarbeiten zu verhindern. Bei einer Wartung oder Inspektion von elektrischen Teilen muss der Rollladen abgesichert spannungslos geschaltet werden. Arbeiten an der Elektro-Installation und am Rollladen insgesamt dürfen nur von qualifiziertem Fachpersonal durchgeführt werden. Wenn eine Automatiksteuerung verwendet wird, ist diese vor allen Arbeiten im Bewegungsbereich des Rollladens, z. B. bei Fensterreinigung, unbedingt auszuschalten.

Eine regelmäßige Wartung und Pflege erhöht die Lebensdauer des Rollladens.

Wartung

- ✓ Überprüfen Sie regelmäßig den Rollladen und die Bedienelemente auf Verschleiß und Beschädigung.
- ✓ Lassen Sie verschlissene oder beschädigte Teile rechtzeitig vom Alulux-Fachbetrieb ersetzen.
- ✓ Benutzen Sie den Rollladen nicht, wenn eine Reparatur erforderlich ist. Wenden Sie sich an den Alulux-Fachbetrieb.
- ✓ Inspektion, Wartung und Reparatur von elektrischen Teilen müssen von einem Fachbetrieb durchgeführt werden.

Pflege

Vorsicht:

Die Verwendung von ätzenden oder aggressiven Reinigungsmitteln kann die Oberfläche des Rollladens zerstören.

- ✓ Entfernen Sie Schmutz oder Gegenstände in den Führungsschienen.
- ✓ Reinigen Sie mehrmals jährlich die Oberfläche des Rollladens zunächst mit sauberem Wasser vor.
- ✓ Benutzen Sie zudem den speziellen Alulux-Cleaner oder handelsübliche Haushaltsreiniger für die Reinigung.
- ✓ Verwenden Sie einen weichen Schwamm und viel sauberes Wasser.



EG-Konformitätserklärung



2005

Alulux GmbH & Co. KG

Messingstraße 16

33415 Verl

Produktinformation:

Rollladen für die Verwendung im Außenbereich.

Bedienung: Elektro (Motor)

Lärmemissionspegel: <70 dB (A)

Typenbezeichnung:

Varimaxx, Vivendo, Formado, Partico, Proterma, Alulux-Vorbaurollladen

entsprechen bei bestimmungsgemäßer Verwendung den grundlegenden Anforderungen, die in den folgenden EG-Richtlinien festgelegt sind.

Angewandte Richtlinie:

- ✓ Bauproduktenrichtlinie 89/106/EWG
- ✓ EMV-Richtlinie 89/336/EWG
- ✓ Niederspannungsrichtlinie 2006/95/EG

Inbesondere wurde folgende Norm angewandt:

- ✓ DIN EN 13659 Abschlüsse außen –
Leistungs- und Sicherheitsanforderungen
- ✓ DIN EN 60335-2-97:2000 Sicherheit elektrischer Geräte für den
Hausgebrauch und ähnliche Zwecke,
Teil 2-97: Besondere Anforderungen für
Rollläden, Markisen, Jalousien und
ähnlichen Einrichtungen

Verl, 15. 03. 2006

Ort, Datum

Unterschrift

Geschäftsführer

Angaben zum Unterzeichner